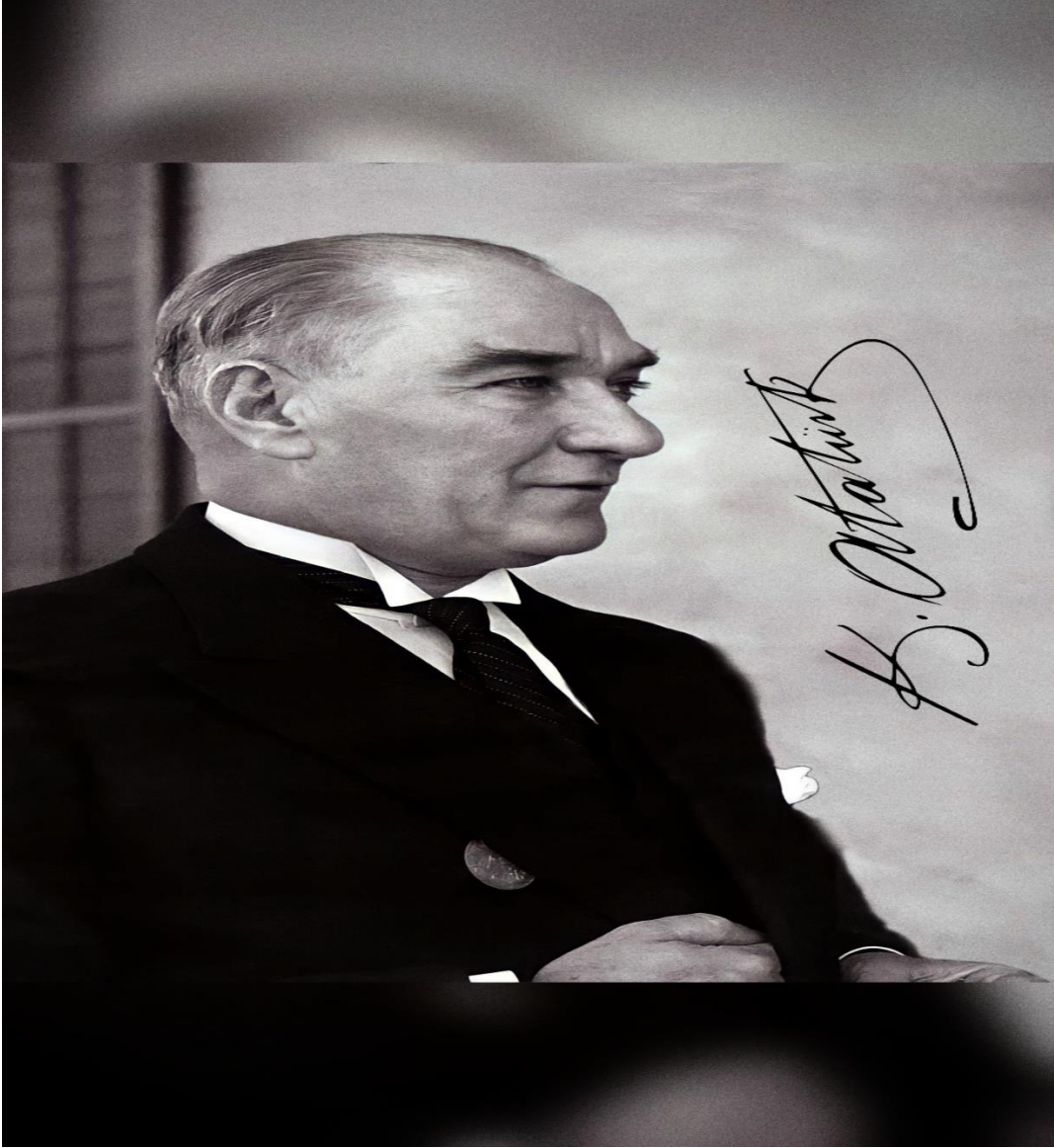




T.C
ORTAHİSARKAYMAKAMLIĐI
TİCARET İLKOKULU
MÜDÜRLÜĐÜ



2024-2028 STRATEJİK PLANI



*Eğitimdir ki bir milleti ya özgür,
bağımsız, şanlı ve yüce bir toplum halinde yaşatır
ya da onu köleliğe ve yoksulluğa iter.*

Mustafa Kemal ATATÜRK

OKUL/KURUM BİLGİLERİ

İli: TRABZON		İlçesi: ORTAHİSAR	
Adres:	Ortahisar, Kalkınma Mh., Akif Saruhan Cad., Okul Sokak No:11, 61080 Trabzon	Coğrafi Konum (link)	https://goo.gl/maps/8dX1oYfXGk22
Telefon Numarası:	(0462) 325 27 09	Faks Numarası:	
e- Posta Adresi:	757118@ meb.k12.tr	Web adresi: sayfası	http://trabzonticaretilkokulu.meb.k12.tr
Kurum Kodu:	757118	Öğretim Şekli:	Tam Gün

SUNUŞ



OKUL MÜDÜRÜ SUNUŞU

Kurum çalışanlarının ve tüm paydaşların yaratıcılıklarından yararlanmanın en önemli yolunun onların fikirlerinin bilinmesinden geçmekte olduğu düşüncesini benimseyen ToplamKaliteYönetimi (TKY) felsefesi ile çalışmalarımıza başladık. TKY felsefesi gerçek anlamda insane değer veren; aileyi, kurumları, toplumu da içeren her türlü etkinlikte biz bilincinin bir yaşam biçimi olarak kurumsallaşmayı ile mümkün olacağından, kurum stratejik planımızda da kurumumuza ait ve kurumumuz paydaşlarının uymas gereken bir rehber olduğu için kurum paydaşlarımızın fikirleriyle harmanlanmış bir plandır. Yine TKY felsefesi gereği; 2024-2028 Stratejik Planımızın oluşturulmasında öncelikle tümpaydaşlarımızın katılımını hedefledik. Paydaşlarımızın katılımını sağlamak için kurum içinde sağlıklı bir iletişim ortamının oluşturmaya çalıştık. Cumhuriyet İlkokulu Müdürlüğü olarak hazırladığımız 2023-2028 Stratejik Plan I ile Eğitim ve öğretime erişim, Eğitim öğretimde kalite, kurumsal kapasitenin artırılması alanlarında öngördüğümüz stratejilerle, hedef ve amaçlarımıza ulaşmak gayretinde olacağız. Nihai hedefimiz, okulumuzda gerçekleşecek başarılı çalışmalarla ülkemiz eğitime ve 2028 vizyonuna katkıda bulunmaktır. Cumhuriyet İlkokulu Müdürlüğü stratejik planının hazırlanmasında yoğun çaba gösteren Stratejik plan üst kurulu ve ekibine ve emeği geçen tüm personelimize teşekkür eder, çalışmalarımızın ülkemize, ilimize, ilçemize ve okulumuza faydalı olmasını temenni ederim.

Muharrem ÇİÇEK

Okul Müdürü

İÇİNDEKİLER

OKUL KURUM BİLGİLERİ	5
SUNUŞ	6
İÇİNDEKİLER	7
GİRİŞ VE STRATEJİK PLANIN HAZIRLIK SÜRECİ	8
DURUM ANALİZİ	9
KURUMSAL TARİHÇE	10
UYGULANMAKTA OLAN STRATEJİK PLANIN DEĞERLENDİRİLMESİ	10
YASAL YÜKÜMLÜLÜKLER VE MEVZUAT ANALİZİ	11
ÜST POLİTİKA BELGELERİ ANALİZİ	13
FAALİYET ALANLARI İLE ÜRÜN/HİZMETLERİN BELİRLENMESİ	14
PAYDAŞ ANALİZİ	15
OKUL /KURUM İÇİ ANALİZ	19
TEKNOLOJİK DÜZEY	24
MALİ KAYNAKLAR	25
ÇEVRE ANALİZİ (PESTLE)	26
GZFT ANALİZİ	27
TESPİT VE İHTİYAÇLARIN BELİRLENMESİ	29
MİSYONUMUZ	30
VİZYONUMUZ	30
TEMEL DEĞERLERİMİZ	30
AMAÇ, HEDEF VE PERFORMANS GÖSTERGESİ İLE STRATEJİLERİN BELİRLENMESİ	31
BÖLÜM: MALİYETLENDİRME	41
BÖLÜM: İZLEME VE DEĞERLENDİRME	42
EKLER:	43

GİRİŞ VE STRATEJİK PLANINHAZIRLIKSÜRECİ

Strateji Geliştirme Kurulu ve Stratejik Plan Ekibi

Tablo 1. Strateji Geliştirme Kurulu ve Stratejik Plan Ekibi Tablosu

Strateji Geliştirme Kurulu Bilgileri		Stratejik Plan Ekibi Bilgileri	
Adı Soyadı	Ünvanı	Adı Soyadı	Ünvanı
MUHARREM ÇİÇEK	Okul Müdürü	FATMA EROĞLU	Müdür Yardımcısı
HAMDİ YUMLU	Müdür Yardımcısı	NURGÜL KANSIZ	Rehber Öğretmen
İLKNUR ALIYAZICIOĞLU	Öğretmen	EDA SESLİ	İngilizce Öğretmeni
ÖMER KAHRIMAN	Öğretmen	METE İMAMOĞLU	Sınıf Öğretmeni
NESİBE AYKAN	Okul Aile Birliği Başkanı	AYKUT EYÜBOĞLU	Sınıf Öğretmeni
		NESİBE AYKAN	Okul Aile Birliği Başkanı

Planlama Süreci:

2024-2028 dönemi stratejik plan hazırlanma süreci Strateji Geliştirme Kurulu ve Stratejik Plan Ekibinin oluşturulması ile başlamıştır. Ekip tarafından oluşturulan çalışma takvimi kapsamında ilk aşamada durum analizi çalışmaları yapılmış ve durum analizi aşamasında, paydaşlarımızın plan sürecine aktif katılımını sağlamak üzere paydaş anketi, toplantı ve görüşmeler yapılmıştır. Durum analizinin ardından geleceğe yönelim bölümüne geçilerek okulumuzun/kurumumuzun amaç, hedef, gösterge ve stratejileri belirlenmiştir.

DURUMANALIZİ

Stratejik planlama sürecinin ilk adımı olan durum analizi, okulumuzun/kurumumuzun “neredeyiz?” sorusuna cevap vermektedir. Okulumuzun/kurumumuzun geleceğe yönelik amaç, hedef ve stratejiler geliştirebilmesi için öncelikle mevcut durumda hangi kaynaklara sahip olduğu ya da hangi yönlerinin eksik olduğu ayrıca, okulumuzun/kurumumuzun kontrolü dışındaki olumlu ya da olumsuz gelişmelerin neler olduğu değerlendirilmiştir. Dolayısıyla bu analiz, okulumuzun/kurumumuzun kendisini ve çevresini daha iyi tanımasına yardımcı olacak ve stratejik planın sonraki aşamalarından daha sağlıklı sonuçlar elde edilmesini sağlayacaktır.

Durum analizi bölümünde, aşağıdaki hususlarla ilgili analiz ve değerlendirmeler yapılmıştır;

- ✓ Kurumsal tarihçe
- ✓ Uygulanmakta olan planın değerlendirilmesi
- ✓ Mevzuat analizi
- ✓ Üst politika belgelerinin analizi
- ✓ Faaliyet alanları ile ürün ve hizmetlerin belirlenmesi
- ✓ Paydaş analizi
- ✓ Kuruluş içi analiz
- ✓ Teknolojik Düzey
- ✓ Mali Kaynaklar
- ✓ Pestle Analizi
- ✓ Güçlü ve zayıf yönler ile fırsatlar ve tehditler (GZFT) analizi
- ✓ Tespit ve ihtiyaçların belirlenmesi

KURUMSAL TARİHÇE

Okulumuz 26.10.1986 tarihinde Trabzon İli Kalkınma Mahallesi Eğitim Sokak'ta; dönemin Trabzon Valisi Yılmaz ERGUN, Trabzon İl Milli Eğitim Müdürü Bener CORDAN, TBMM Başkanı Necmettin KARADUMAN ile Trabzon Ticaret ve Sanayi Odası Yönetim Kurulu Başkanı Ali Osman ULUSOY tarafından törenle açılmıştır.

6030 metrekare alan içerisinde tek katlı ve bahçe düzenlemesi yapılmadan hizmete giren okul binası; Trabzon Ticaret ve Sanayi Odası tarafından yaptırıldığı için TİCARET İLKÖĞRETİM OKULU adını almıştır.

1990 yılında dönemin Trabzon Valisi Enver HIZLAN ve Trabzon İl Milli Eğitim Müdürü Bener CORDAN tarafından yatırım programına alınan okulumuzun ana binasının üzerine bir kat ilave edilmiş ve kalorifer tesisatı yapılmıştır.

1997 yılında uygulamaya giren kesintisiz 8 yıllık temel eğitim çalışmalarının gereği olarak; sınıf şube sayılarının ve öğrenci sayısının artması nedeniyle 1999 yılında okulumuzun ek binasının yapımına başlanmıştır.

1999 yılı Kasım ayında 24 derslik, 2 laboratuvar, 2 ana sınıfı, spor salonu, soyunma odaları ve duş kabinleri bulunan ek binanın tamamlanması ile normal öğretime geçilmiştir.

Çevre ve bahçe düzenlemesi çalışmalarında Trabzon Belediyesinden gerekli destek sağlanarak; okul ortamına yakışır bir düzenleme gerçekleştirilmiş ve eksik olan araç-gereç ile donanım eksikleri de zamanla tamamlanmıştır.

İl tüzel kişiliğine ait olan 6030 metrekare arsa üzerindeki okulumuzun ana binası ve ek binası; Bayındırlık Müdürlüğü'nün hazırladığı mimari projeye uygun olarak yapılmıştır.

Okulumuzun ana binası 3 katlı olup; 12 derslik, 1 idari oda, 2 rehber öğretmen odası, 6 kabinli 2 WC bulundurmaktadır.

Ana binanın zemin katında kantin hizmet vermektedir.

Okulumuzun ek binası 5 katlı olup, 23 derslik, 1 laboratuvar, 4 idari oda, her katta 2 küçük oda, her katta 6 kabinli WC bulundurmaktadır.

Ek binanın zemin katında spor salonu ve konferans salonu hizmet vermektedir.

2018-2019 Eğitim-Öğretim yılında okulumuz 50 öğretmen, 1 memur ve 3 hizmetli personel ile çalışmalarına devam etmektedir.

Okul Aile Birliği ile birlik bütünlük içinde çalışmakta öğrencilerin eğitim seviyesini en üst düzeye çekmek ,çağın gerektirdiği teknolojik gelişmeleri öğrencilere sunmak için bütün imkanlarını kullanmaktadır.

Kuruluşundan beri okulun en iyi düzeye ulaşmanın mücadelesini veren okul müdürü ve öğretmenler ,şekillenmeye hazır hamur olan çocukların çeşitli alanlarda eğitilmesi,kişiliklerinin geliştirilmesi ,geleceğe emin adımlarla yürümesi için her türlü çabayı göstermektedir.

Eğitim öğretimde sosyal faaliyetler önemli bir yer tutmaktadır.Bunun bilinciyle öğrenciler,sosyal-kültürel etkinliklere yönlendirilerek çeşitli dallarda başarı kazanmaları sağlanmıştır.

Şiir ve kompozisyon dallarında ise il çapında bir çok başarı elde edilmiştir.

Kız Hentbol ,Futbol ,yüzme ve basketbol dallarında il birincilikleri,bölge ve Türkiye düzeyinde de önemli başarıları olmuştur.

Bütün bir başarılar,en başta okul yönetimini,öğretmenleri ve velileri mutlu etmektedir.

Anne kucağından çıkıp,okul sıralarına gelmenin heyecanı ,pırl pırl gözler,soru işaretleriyle dolu bir beyinle başlayan eğitim yolculuğu ,bu okulda tecrübeli ve şefkatli ellerde şekillenerek ,sağlam kişilikli,kendinden emin gençler olarak yetiştirilip ,geleceğe hazır hale getiriliyor.

Çevre,aile,okul iletişiminin önemini bilen ve öğrencilerin çeşitli alanlarda aktif olmasını hedefleyen okul, önemli bir kitleye ulaşmıştır. Şimdi de okul web sitesiyle bir başka yeniliğe daha adımını attı.Okul aile işbirliğinde büyük rol oynayan rehberlik hizmetleriyle de öğrencilere seviyeli bir hizmet vermektedir.

Bütün bu hizmetler de okulun başarıya ulaşmasını sağlamaktadır.

UYGULANMAKTA OLAN STRATEJİK PLANINDEĞERLENDİRİLMESİ

Ticaret İlkokulu Müdürlüğünün 2019-2023 Stratejik Planı; “Eğitim Öğretime Erişimin Artırılması, Eğitim Öğretimde Kalitenin Artırılması ve Kurumsal Kapasitenin Geliştirilmesi” temalarını içermektedir. Her temada 1 amaç belirlenmiştir. 1. amaçta 1 hedef, 2. amaçta 2 hedef ve 3. amaçta 2 hedef olmak üzere toplam 3 amaç ve 5 hedef belirlenmiştir. Planda yer alan hedefleri gerçekleştirmek için belirlenen tedbir ve stratejilerin tamamına yakını uygulanmıştır. Plan dönemi tamamlanmamış olmasına rağmen performans göstergelerinin büyük çoğunluğunda, plan döneminin son performans yılı 2023 hedefine ulaşılmıştır. 2020, 2021, 2022 ve 2023 mali yılları için hazırladığımız ve kurumumuzun resmi internet sitesinde kamuoyuna sunduğumuz performans programları ve faaliyet raporlarında bu durum açıkça gösterilmiştir.

2024-2028 Stratejik Planımızdaki hedefler önceki plan dönemine benzer olarak paydaşlarımızın beklentileri, kurumumuzun faaliyet alanları, ihtiyaçlar ve gelişim alanları ile MEB politikaları birlikte analiz edilerek belirlenmiştir. Bu analiz sonucunda belirlediğimiz hedeflerle, önceki plan dönemindeki hedefler benzerlik göstermektedir. Gerek paydaşlarımızın beklentilerinin üst düzeyde olması, gerek beklentilerin çeşitliliği ve sayısı, gerekse içinde bulunduğumuz dönemin hassasiyetine binaen Müdürlüğümüz 2024-2028 döneminde vizyonunu geniş bir bakış açısıyla belirlemiştir. Bu nedenle her ne kadar benzerlikte hedefler belirlenmiş olsa da çeşitlilik ve sayı itibarıyla 2024-2028 Stratejik Plan dönemi hedefleri, önceki plan dönemi hedeflerinden farklılık arz etmektedir.

YASAL YÜKÜMLÜLÜKLER VE MEVZUAT ANALİZİ

TABLO 2. YASAL YÜKÜMLÜLÜKLER VE MEVZUAT ANALİZİ TABLOSU

Yasal Yükümlülük	Dayanak	Tespitler	İhtiyaçlar
<ul style="list-style-type: none">Müdürlüğümüz Dayanak başlığı altında sıralanan Kanun, Kanun Hükmünde Kararname, Tüzük, Genelge ve Yönetmeliklerdeki ilgili hükümlerini yerine getirmekle mükelleftir.Müdürlüğümüz eğitim-öğretim hizmetleri, insan kaynakları, halkla ilişkiler, fiziki mali destek hizmetleri, stratejik plan hazırlama, stratejik plan izleme-değerlendirme süreci iş ve işlemleri faaliyetlerini yürütmektedir. Faaliyetlerimiz izden öğrenciler, öğretmenler, personel, yöneticiler ve velilerle doğrudan etkilenmektedir.Müdürlüğümüz resmi kurum ve kuruluşlar, sivil toplum kuruluşları ve özelsektörle mevzuat hükümlerine aykırı olmamak ve faaliyet alanlarını kapsama koşuluyla işbirliği çalışmalarını yürütmeye yetkisine sahiptir.	<ul style="list-style-type: none">T.C. Anayasası1739 Sayılı Millî Eğitim Temel Kanunu652 Sayılı MEB Teşkilat ve Görevleri Hakkındaki Kanun Hükmünde Kararname222 Sayılı Millî Eğitim Temel Kanunu (Kabul No: 5.1.1961, RG: 12.01.1961/10705-Son Ek ve Değişiklikler: Kanun No: 12.11.2003/5002, RG: 21.11.2003)657 Sayılı Devlet Memurları Kanunu5442 Sayılı İİDaresi Kanunu3308 Sayılı Mesleki Eğitim Kanunu439 Sayılı Ek Ders Kanunu4306 Sayılı Zorunlu İlköğretim ve Eğitim Kanunu5018 sayılı Kamu Mali Yönetim ve Kontrol Kanunu	<ul style="list-style-type: none">Müdürlüğümüzün hizmet Alanları çok çeşitlidir ve hedef kitleleri nicelik itibarıyla oldukça büyüktür. Farklı hizmet alanları ile ilgili diğer kamu kurum ve kuruluşlarıyla yapılan protokollerde, diğer kurumlarınta birliktelikler mevcuttur. Farklılıklardan dolayı yetki çatışması yaşanmamaktadır. Fakat diğer kamu kurum ve kuruluşlarının faaliyet alanlarında eğitim-öğretim hizmetlerine yeterlik adaryer verilmediğinden, herhangi bir destek talebi gerçekleştirilmediğinden mevzuatı adanmaktadır.Müdürlüğümüz hiçbir hizmetinde mevzuatta ki hükümlere	<ul style="list-style-type: none">Müdürlüğümüz Faaliyetlerine gereği kadarlık, güvenlik, altyapı çalışmaları gibi ek hizmetlere ihtiyaç duymaktadır. Bunun yanında öğrencilerimiz için akademik ve sosyal becerilerinin geliştirilmesi, öğretmen ve yöneticilerimizin meslek gelişmelerine destek sağlanması amacıyla diğer kurumlarla işbirliği yapılması gerekmektedir. Bu işbirliği kapsamında diğer kurumların mevzuatını eğitim hizmetlerine adaryer verecek şekilde düzenlenmesi gerekmektedir.

	<ul style="list-style-type: none">• MEB Personel Mevzuat Bülteni• Taşıma Yoluyla Eğitime Erişim Yönetmeliği• MEB Millî Eğitim Müdürlükleri Yönetmeliği (22175 Sayılı RGYayınlanan)• Millî Eğitim Bakanlığı Rehberlik ve Psikolojik Danışmanlık Hizmetleri Yönetmeliği• 04.12.2012/202358 Sayılı İlçe MEM'in Teşkilatlandırılması 43 Nolu Genelge• 26 Şubat 2018 tarihinde yayımlanan Kamu İdarelerinde Stratejik Planlamaya İlişkin Usul ve Esaslar Hakkındaki Yönetmelik• 2019 - 2023 İlçe Millî Eğitim Müdürlüğü Stratejik Planı• 2019-2023 İl Millî Eğitim Müdürlüğü Stratejik Planı	<p>aykırı davranmamaktadır. Tüm hizmetler mevzuat çerçevesinde gerçekleştirilmektedir. Fakat mevzuata aykırı olmamak koşuluyla eğitim faaliyetlerimiz, eğitim hizmetinin verildiği</p> <p>Bölgenin ekonomik, sosyal, ekolojik, jeolojik vb. dinamikleri dikkate alınarak yürütülmektedir.</p>	
--	--	---	--

ÜST POLİTİKA BELGELERİ ANALİZİ

TABLO3. ÜST POLİTİKA BELGELERİ ANALİZİ TABLOSU

Üst Politika Belgesi	İlgili Bölüm/Referans	Verilen Görev/İhtiyaçlar
5018 sayılı Kamu Mali Yönetim ve Kontrol Kanunu	<ul style="list-style-type: none">9.Madde,41.Madde	Kurum Faaliyetlerinde bütçenin etkin ve verimli kullanımı Stratejik Plan Hazırlama Performans Programı Hazırlama Faaliyet Raporu Hazırlama
30344 sayılı Kamu idarelerinde Stratejik Plan Hazırlamaya İlişkin Usul ve Esaslar Hakkında Yönetmelik (26 Şubat 2018)	Tümü	5 yıllık hedefleri içeren Stratejik Plan hazırlanması
Kamu idareleri için Stratejik Plan Hazırlama Kılavuzu (26 Şubat 2018)	Tümü	5 yıllık hedefleri içeren Stratejik Plan hazırlanması
2018/16 sayılı Genelge, 2019-2023 Stratejik Plan Hazırlık Çalışmaları (18 Eylül 2018)	Tümü	2019-2023 Stratejik Planının Hazırlanması
MEB 2019-2023 Stratejik Plan Hazırlık Programı (18 Eylül 2018)	Tümü	2019-2023 Stratejik Planı Hazırlama Takvimi
MEB 2019-2023 Stratejik Planı	Tümü	MEB Politikaları Konusunda Taşra Teşkilatına Rehberlik
Kamu idarelerinde Hazırlanacak Performans Programları Hakkında Yönetmelik	Tümü	5 yıllık kurumsal hedeflerin her birmali yılı için ifade edilmesi
Kamu idarelerinde Hazırlanacak Faaliyet Raporu Hakkında Yönetmelik	Tümü	Her bir mali yıl için belirlenen hedeflerin gerçekleşme durumlarının tespiti, raporlanması
İl Millî Eğitim Müdürlüğü 2019-2023 Stratejik Planı	Tümü	5 yıllık hedefleri içeren Stratejik Plan hazırlanması
İlçe Millî Eğitim Müdürlüğü 2019-2023 Stratejik Planı	Tümü	5 yıllık hedefleri içeren Stratejik Plan hazırlanması

FAALİYET ALANLARI İLE ÜRÜN/HİZMETLERİN BELİRLENMESİ

TABLO 4. FAALİYET ALANLARI İLE ÜRÜN/HİZMETLERİN BELİRLENMESİ

Faaliyet Alanı	Ürün/Hizmetler
A- Eğitim-Öğretim Hizmetleri	<ol style="list-style-type: none">1. Eğitim-öğretim iş ve işlemleri2. Ders Dışı Faaliyet İş ve İşlemleri3. Özel Eğitim Hizmetleri4. Kurum Teknolojik Altyapı Hizmetleri5. Anma ve Kutlama Programlarının Yürütülmesi6. Sosyal, Kültürel, Sportif Etkinlikler7. Öğrenci İşleri (kayıt, nakil, ders programları vb.)8. Zümre Toplantılarının Planlanması ve Yürütülmesi
B- Stratejik Planlama, Araştırma- Geliştirme	<ol style="list-style-type: none">1. Stratejik Planlama İşlemleri2. İhtiyaç Analizleri3. Eğitime İlişkin Verilerin Kayıtlanması4. Araştırma-Geliştirme Çalışmaları5. Projeler Koordinasyon
C- İnsan Kaynaklarının Gelişimi	<ol style="list-style-type: none">1. Personel Özlük İşlemleri2. Norm Kadro İşlemleri3. Hizmet içi Eğitim Faaliyetleri
D- Fiziki ve Mali Destek	<ol style="list-style-type: none">1. Okul Güvenliğinin Sağlanması2. Ders Kitaplarının Dağıtım3. Taşınır Mal İşlemleri4. Temizlik, Güvenlik, Isıtma, Aydınlatma Hizmetleri5. Evrak Kabul, Yönlendirme ve Dağıtım İşlemleri6. Arşiv Hizmetleri
E-Denetim ve Rehberlik	<ol style="list-style-type: none">1. Öğretmenlere Rehberlik ve İşbaşında Yetiştirme Hizmetleri2. Ön İnceleme, İnceleme ve Soruşturma Hizmetleri
F-Halkla İlişkiler	<ol style="list-style-type: none">1. Bilgi Edinme Başvurularının Cevaplanması2. Protokol İş ve İşlemleri3. Basın, Halk ve Ziyaretçilerle İlişkiler4. Okul-Aile İşbirliği

PAYDAŞANALİZİ

Kurumumuzun faaliyet alanları dikkate alınarak, kurumumuzun faaliyetlerinden yararlanan, faaliyetlerden doğrudan/dolaylı ve olumlu/olumsuz etkilenen veya kurumumuzun faaliyetlerini etkileyen paydaşların (kişi, grup veya kurumlara) tespiti için bir dizi toplantı düzenlenmiştir. Bu toplantılarda Stratejik Plan Hazırlama Ekibi “beyin fırtınası, tartışma, örnek” olay yöntemlerini kullanarak öncelikle paydaşlar, ardından bu paydaşların türü (iç paydaş/dış paydaş) belirlemiştir.

Tablo 5. Paydaş Analizi

Paydaş Adı	İç Paydaş	Dış Paydaş
Ortahisar Kaymakamlığı		√
Ortahisar Belediyesi		√
İlçe MEM Üst Yönetici		√
Okul Müdürü	√	
Okulda Görevli Öğretmenler	√	
Okul/Kurum Yöneticileri		√
Öğrenciler	√	
Öğrenci Veliler	√	
Okul Aile Birliği	√	
Ortahisar İlçe Sağlık Müdürlüğü		√
Ortahisar İlçe Emniyet Amirliği		√
Diğer okul Müdürlükleri		√
Trabzon Üniversitesi		√
OrtahisarGençlik Hizmetleri ve Spor İlçe Müdürlüğü		√
İl ve İlçe Milli Eğitim Müdürlüğü Personeli		√

PAYDAŞLARIN ÖNCELİKLENDİRİLMESİ

Stratejik Plan Hazırlama Ekibi, paydaşların ve paydaş türlerinin belirlenmesinin ardından paydaşların önem derecesi, etki derecesi ve önceliğini tespit etmiştir. Paydaşların önceliklendirilmesi, etki ve önemlerinin tespit edilmesinde Kamu İdareleri İçin Stratejik Plan Hazırlama Kılavuzunda (26 Şubat 2018) belirtilen Paydaş Etki/Önem Matrisi tablosundan (Tablo 5) yararlanılmıştır.

Tablo6. Paydaşların Önceliklendirilmesi

Paydaş Adı	İçPaydaş	DışP aydaş	ÖnemDe recesi	EtkiDere cesi	Öncel iği
OrtahisarKaymakamlığı		√	4	3	3
OrtahisarBelediyesi		√	4	3	3
İlçeMEMÜstYönetici		√	4	4	4
OkulMüdürü	√		5	5	5
OkuldaGörevliÖğretmenler	√		5	5	5
Okul/KurumYöneticileri		√	3	3	3
Öğrenciler	√		5	5	5
ÖğrenciVeliler	√		4	4	4
Okul Aile Birliği	√		4	4	4
OrtahisarİlçeSağlıkMüdürlüğü		√	3	3	2
OrtahisarİlçeEmniyetAmirliği		√	3	3	2
DiğerokulMüdürlükleri		√	3	3	3
Trabzon Üniversitesi		√	2	1	1
Ortahisar Gençlik Hizmetleri ve Spor İlçe Müdürlüğü		√	3	3	3
İlçeEğitimMüdürlüğüPersoneli		√	4	3	3
Önem Derecesi:1,2,3gözet;4,5birlikteçalış					
Etki Derecesi:1,2,3İzle;4,5bilgilendir					
Önceliği:5=Tam;4=Çok;3=Orta;2=Az;1=Hiç					

PAYDAŞLARIN DEĞERLENDİRİLMESİ

Paydaş Analizi kapsamında Stratejik Plan Hazırlama Ekibi; Müdürlüğümüzün sunduğu ürün/hizmetlerinin hangi paydaşlarla ilgili olduğu, paydaşların ürün/hizmetlere ne şekilde etki ettiği ve paydaş beklentilerinin neler olduğu gibi durumları değerlendirerek Paydaş Ürün/Hizmet Matrisi hazırlamıştır.

Tablo7: Paydaş - Ürün/Hizmet Matrisi

	Ürün/Hizmet Numarası	İMEM	Kaymakamlık	İlçe MEM	Okul Müdürümüz	Öğretmenler	Öğrenciler	Veliler	Personel	İlçe Emniyet Amirliği	İlçe Toplum Sağlığı Merkezi	Taşınmaz Eğitim Görevlileri	Diğer Eğitim Kurumları	Özel Sektör	Sivil Toplum Kuruluşları	İlçe Belediye Başkanlığı	Diğer Kurum ve Kuruluşlar
A-Eğitim Öğretim Faaliyetleri	1			√	√	√	√										
	2				√	√	√										
	3				√	√	√	√									
	4			√	√	√	√	√									
	5		√	√	√	√	√	√	√								√
	6				√	√	√	√									
B-Strateji Geliştirme, Ar-Ge Faaliyetleri	7			√	√	√	√										
	8			√	√	√	√										
	1			√	√	√			√								
	2			√	√	√											
	3				√	√											
C-İnsan Kaynakları Gelişimi	4				√	√											
	5				√	√											
	1	√	√	√	√	√			√								
D-Fizik ve Mali Destek	2	√	√	√	√	√			√								
	3	√	√	√	√	√			√								
	4				√	√	√	√	√								
	5				√	√	√	√	√	√	√						√
	6				√	√	√		√								
	7				√	√	√		√								
	8				√	√	√	√	√	√	√						
	1	√	√	√	√	√			√								
E-Denetim ve Rehberlik	2	√	√	√	√	√			√								
	1				√	√	√	√									
F-Halk İlişkileri	2	√	√	√	√	√											
	3				√	√	√	√									
	4				√	√	√	√									
	1				√	√	√	√									

PAYDAŞ GÖRÜŞLERİNİN ALINMASI VE DEĞERLENDİRİLMESİ

Paydaş Analizi kapsamında, paydaş görüşlerinin alınması çalışmalarında farklı yöntemler izlenmiştir. İlçe Milli Eğitim Müdürlüğü Strateji Geliştirme Kurulu ve Stratejik Plan Hazırlama Ekibi üyeleri ile yüz yüze görüşme, toplantı ve eğitim faaliyetleri gerçekleştirmiştir. Ortahisar Kaymakamlığı başta olmak üzere kamu kurum ve kuruluşları, yerel kuruluşlar, sivil toplum kuruluşları vb. dış paydaşlarımızı yöneticileriyle yüz yüze görüşme şeklinde mülakatlar gerçekleştirilmiş, beklenti ve önerileri alınmıştır. Yüz yüze mülakatlardan elde edilen sonuçları net olarak değerlendirilmiştir. Paydaşlarımızın tamamının görüşlerinin alınması ve değerlendirilmesi çalışmalarını Stratejik Plan Hazırlama Ekibi Başkanı, Ekip Koordinatörü ve ekip üyelerinden görevlendirilecek üyeler tarafından Stratejik Plan Hazırlama İl Çalışma Takvimi uygun olarak gerçekleştirilmiştir.

PAYDAŞ GÖRÜŞLERİNİN ALINMASINA İLİŞKİN ÇALIŞMALAR

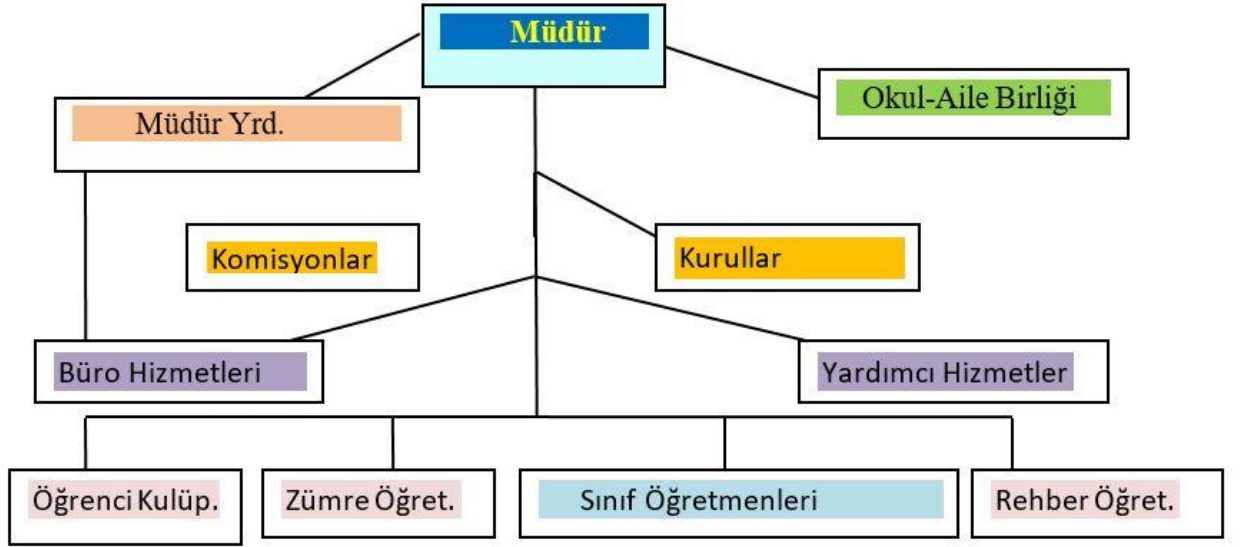
Tablo 8: Paydaş Görüşlerinin Alınmasına İlişkin Çalışmalar

Paydaş Adı	Yöntem	Sorumlu	Çalışma Tarihi	Raporlama ve Değerlendirme Sorumlusu
Ortahisar Kaymakamlığı	Mülakat	S.P.Ekip Bşk.	12.09.2023	S.P.Ekibi
İlçe MEM Üst Yönetici	Mülakat, Toplantı	S.P. Ekip Bşk.	11.09.2023	S. P. Ekibi
Öğretmenler	Toplantı	S.P.Koordinatörü	3-7.09.2023	S.P.Ekibi
Okul/Kurum Yöneticileri	Toplantı	S. P. Koordinatörü	3-7.09.2023	S.P.Ekibi
Öğrenciler	Yüz yüze görüşme	S. P. Koordinatörü	3-7.09.2023	S.P.Ekibi
Öğrenci Velileri	Toplantı	S. P. Koordinatörü	3-7.09.2023	S.P.Ekibi
Ortahisar İlçe Sağlık Müdürlüğü	Mülakat	S.P.Ekibi	15.09.2023	S.P.Ekibi
Ortahisar İlçe Emniyet Müdürlüğü	Mülakat	S.P.Ekibi	16.09.2023	S.P.Ekibi
İlçe Eğitim Müdürlükleri	Toplantı	S.P.Ekip Bşk. Ekip Koor.	3- 12.09.2023	S.P.Ekibi
Ortahisar Mesleki Yüksek Okulu	Mülakat	S.P.Ekibi	18.09.2023	S.P.Ekibi
Ortahisar Gençlik Hizmetleri ve Spor İl Müdürlüğü	Mülakat	S.P.Ekibi	19.09.2023	S.P.Ekibi
İlçe MEM Personeli	Toplantı	S.P.Ekip Koor.	26.09.2023- 12.10.2023	S.P.Ekibi

OKUL/KURUM İÇİ ANALİZ

İnsan Kaynakları

İnsan Kaynakları Yetkinlik Analizi



Tablo9. ÇalışanlarınGörevDağılımı

Çalışanın Ünvanı	Görevleri
Okul /Kurum Müdürü	Bir okulun en üst düzey yöneticisi olarak görev yapar. Öğretmenleri, personeli, öğrencileri ve velileri yönetir ve okulun günlük işleyişini denetler. Aynı zamanda, eğitim programlarını, öğretim metotlarını ve okul hedeflerini belirler ve bu hedeflerin başarılması için çalışır.
Müdür Yardımcısı	Okulla ilgili yönetim işlerine destek olur.Okulun her türlü yazışma, yönetim, güvenlik, bakım, beslenme ve etkinlik gibi işleri ile ilgilenir. Müdür tarafından verilen görevleri yerine getirir.
Öğretmenler	Eğitim kurumlarında öğrencilere ders verme görevini yerine getirirler. Öğretmenler, öğrencilerin öğrenme potansiyelini ortaya çıkarmak, öğrencileri eğitmek, yeteneklerini geliştirmek ve onları gelecekteki hayatlarına hazırlamak için çalışırlar.
Yönetim İşleri ve Büro Memuru	<ul style="list-style-type: none">• TEFBİS Sistemi ve takibi• Anasınıfı Aidat durumu takip ve sisteme işleme
Yardımcı Hizmetler Personeli	Kurumlarda her türlü yazı ve dosya dağıtmak ve toplamak, müracaat sahiplerini karşılamak ve yol göstermek; hizmet yerlerini temizleme, aydınlatma ve ısıtma işlerinde çalışmak veya basit iklim rasatlarını yapmak; ilaçlama yapmak veya yaptırmak görevlerini yerine getirir.

Tablo10. İdari Personelin Hizmet Süresine İlişkin Bilgiler

Hizmet Süreleri	Yıl İtibarıyla	
	Kişi Sayısı	%
1-4 Yıl	0	0
5-6 Yıl	0	0
7-10 Yıl	0	0
10 Yıl Üzeri	3	%100

Tablo 11. Okul Yönetici Sayısı

YÖNETİCİ SAYILARI			
	Müdür	Müdür Başyardımcısı	Müdür Yardımcısı
Norm	1	0	2
Mevcut	1	0	2

Tablo12. Öğretmenlerin Hizmet Süreleri (Yıltıbarıyla)

Hizmet Süreleri	Kadın	Erkek	Toplam
1-3 Yıl	0	0	0
4-6 Yıl	1	0	1
7-10 Yıl	0	0	0
11-15 Yıl	7	1	8
16-20	4	2	6
20 ve üzeri	19	11	30
			45

Tablo 13: Öğretmen, Öğrenci, Derslik Sayıları

SIRA	ÖĞRENCİ-ÖĞRETMEN-DERSLİK BİLGİLERİ	SAYI
1	Öğrenci Sayısı	1071
2	Öğretmen Sayısı	52
3	Derslik Sayısı	40
4	Derslik Başına Düşen Öğrenci Sayısı	30
5	Öğretmen Başına Düşen Öğrenci Sayısı	30

Tablo 14. Branş Bazında Öğretmen Norm, Mevcut, İhtiyaç Sayıları

Sıra	Branş	Norm	Mevcut	İhtiyaç
1	Din Kült. Ve Ahlak Bilgisi	1	1	0
2	İngilizce	3	3	0
3	Sınıf Öğretmeni	38	38	0
4	Özel Eğitim Öğretmeni	2	2	0
5	Okul Öncesi	0	0	0
6	Rehberlik	3	3	0

Tablo15. KurumdakiMevcutHizmetli/ MemurSayısı

	Görevi	Erkek	Kadın	Eğitim Durumu	Hizmet Yılı	Toplam
1	Memur	1	0	Ön lisans	1	1
2	Bekçi	0	0			0

Tablo 17. Okul/Kurum Rehberlik Hizmetleri

Mevcut Kapasite				Mevcut Kapasite Kullanımı ve Performans					
Psikolojik Danışman Norm Sayısı	Görev Yapan Psikolojik Danışman Sayısı	İhtiyaç Duyulan Psikolojik Danışman Sayısı	Görüşme Odası Sayısı	Danışmanlık Hizmeti Alan			Rehberlik Hizmetleri İle İlgili Düzenlenen Eğitim/Paylaşım Toplantısı vb. Faaliyet Sayısı		
				Öğrenci Sayısı	Öğretmen Sayısı	Veli Sayısı	Öğretmenlere Yönelik	Öğrencilere Yönelik	Velilere Yönelik
3	3	0	3	433	40	202	25	34	13

Teknolojik Düzey

Okulumuzda Fatih Projesi kapsamında;

- FAZ II kapsamında okulumuzda toplam 11 "Etkileşimli Tahta" kurulmuş ve gerçekleştirilmiş ve altyapı çalışmaları tamamlanmıştır.
- FAZ II kapsamında okulumuzda fotokopi makineside eğitim ve kurumumuz gerçekleştirilmiştir.

Okulumuzda elektronik ortamda belge aktarım işlemleri DYS (Doküman Yönetim Sistemi) ile gerçekleştirilmektedir. Ayrıca Müdürlüğümüz ve diğer kurumlar arasında DYS aracılığıyla yazışmalar yapılmaktadır.

Bakanlığımızın kurmuş olduğu MEBBİS vasıtasıyla, kurumsal ve bireysel iş ve işlemlerin büyük bölümü, ayrıca personel ve öğrenci işlemlerini içeren modüllere tek bir yapıda toplanmış ve kullanımına sunulmuştur. Kurumumuz MEBBİS üzerinden "MEİS, TEFBİS, Kitap Seçim, e-Mezun, Özlük, e-Okul, Veli Bilgilendirme Sistemi" ve benzeri başlıklarında çalışmalar yürütülmektedir.

Bakanlığımızın Veri Toplama Sistemi aktif olarak kullanılmaktadır.

Tablo 19. Teknolojik Araç-Gereç Durumu

Araç-Gereçler	2021	2022	2023	İhtiyaç
Akıllı Tahta			38	
Fotokopi Makinesi	2	2	2	0
Bilgisayar	7	7	7	0
Televizyon	2	2	2	0

Tablo 20. Fiziki Mekân Durumu

Fiziki Mekân	Var	Yok	Adedi	İhtiyaç	Açıklama
Öğretmen Çalışma Odası	x		2	0	YETERLİ
Ekipman Odası	x		3	0	YETERLİ
Kütüphane	x		1	0	YETERLİ
Rehberlik Servisi	x		3	0	YETERLİ
Resim Odası		x	0	0	YETERLİ
Müzik Odası		x	0	0	YETERLİ
Çok Amaçlı Salon	x		1	0	YETERLİ
Spor Salonu		x	0	1	YETERLİ

Mali Kaynaklar

Müdürlüğümüzün 2024-2028 döneminde kaynakları, uygulanmakta olan tasarruf tedbirleri de dikkati alınarak tahmin edilmiş ve tabloda sunulmuştur.

Tablo 21. Kaynak Tablosu

Kaynaklar	2024	2025	2026	2027	2028
Genel Bütçe	300000	300000	350000	400000	425000
Okul Aile Birliği	40000	60000	80000	90000	100000
Özel İdare	0	0	0	0	0
Kira Gelirleri	70000	75000	80000	90000	95000
Döner Sermaye	0	0	0	0	0
Dış Kaynak/Projeler	0	0	0	0	0
Diğer	0	0	0	0	0
TOPLAM	410000	435000	510000	580000	620000

Tablo 22. Harcama Kalemler

Harcama Kalemi	Çeşitleri
Personel	Sözleşmeli olarak çalışan personelin (sekreter temizlik, Güvenlik) ücret, vergi, sigorta vb. giderleri
Onarım	Okul/kurum binası ve tesisatlarıyla ilgili her türlü küçük onarım; makine, bilgisayar, yazıcı vb. bakım giderleri
Sosyal-sportif faaliyetler	Etkinlikler ile ilgili giderler
Temizlik	Temizlik malzemeleri alımı
İletişim	Telefon, faks, internet, posta, mesaj giderleri
Kırtasiye	Her türlü kırtasiye ve sarf malzemesi giderleri

Tablo 23. Gelir-Gider Tablosu

YILLAR	2021		2022		2023	
	GELİR	GİDER	GELİR	GİDER	GELİR	GİDER
Temizlik	90000	24000	150000	50000	250000	75000
Küçük Onarım		20000		40000		80000
Bilgisayar Harcamaları		12000		16000		30000
Büro Makinaları Harcamaları		10000		10000		10000
Telefon		4000		5000		10000
Sosyal Faaliyetler		5000		6000		20000
Kırtasiye		15000		20000		25000
GENEL		90000		147000		250000

Çevre Analizi (PESTLE)

Çevre analiziyle okul/kurum üzerinde etkili olan veya olabilecek politik, ekonomik, sosyo-kültürel, teknolojik, yasal çevresel dış etkenlerin tespit edilmesi amaçlanır. Dış çevreyi oluşturan unsurlar (nüfus, demografik yapı, coğrafi alan, kentsel gelişme, sosyokültürel hayat, ekonomik, sosyal, politik, kültürel durum, çevresel, teknolojik ve rekabete yönelik etkenler vb.) okul ve kurumun kontrolü dışındaki koşullara bağlı ve farklı eğilimlere sahiptir. Bu unsurlar doğrudan veya dolaylı olarak okul/kurumun faaliyet alanlarını etkilemektedir.

Bu bölümde, okul/kurum etkileyen ya da etkileyebilecek dış çevre eğilimleri ve koşulları değerlendirilir. Bu analiz ile elde edilen veriler, GZFT analizinin “fırsatlar” ve “tehditler” bölümlerinin oluşturulmasında zemin oluşturur. Tespit ile ihtiyaçların belirlenmesi ise stratejilerin geliştirilmesinde önemli bir rol oynayacaktır.

Söz konusu etkenlerin tespit edilmesinde PESTLE matrisinden faydalanılır.

Okul ve kurum dış çevrede meydana gelebilecek değişiklikleri sürekli olarak izleyerek analiz etmek, ortaya çıkabilecek fırsat-tehditleri önceden tahmin edip gerekli önlemleri almak zorundadır.

Okul/kurum içi analizde, sağlıklı bir şekilde ortaya konan güçlü ve zayıf yönler, çevre analizi aşamasında elde edilecek fırsatlar ve tehditler ile birlikte değerlendirilerek en uygun stratejiler belirlenmelidir.

Tablo 24. PESTLE Analiz Tablosu

Politik-Yasal etkenler	Ekonomik etkenler
<ul style="list-style-type: none">• Kalkınma Planı ve Orta Vadeli Program,• Bakanlık, il ve ilçe stratejik planlarının incelenmesi,• Yasal yükümlülüklerin belirlenmesi,• Oluşturulması gereken kurul ve komisyonlar,• Okul/kurum çevresindeki politik durum.	<ul style="list-style-type: none">• Okul/kurumun bulunduğu çevrenin genel gelir durumu,• İş kapasitesi,• Okul/kurumun gelir/giderini arttırıcı unsurlar,• Tasarruf sağlama imkânları,• İşsizlik durumu,• Mal-ürün ve hizmet satın alma imkânları,• Kullanılabilir bütçe
Sosyokültürel etkenler	Teknolojik etkenler
<ul style="list-style-type: none">• Kariyer beklentileri,• Ailelerin ve öğrencilerin bilinçlenmeleri,• Aile yapısındaki değişimler (geniş aileden çekirdek aileye geçiş, erken yaşta evlenme vs.),• Nüfus artışı,• Göç,• Nüfusun yaş gruplarına göre dağılımı,• Hayat beklentilerindeki değişimler (Hızlı para kazanma hırsları, lüks yaşama düşkünlük, kırsal alanda kentsel yaşam),• Beslenme alışkanlıkları,• Değerler, mesleki etik kuralları vb.	<ul style="list-style-type: none">• Okul/kurumun teknoloji kullanım durumu• e- Devlet uygulamaları,• Dijital Platformlar üzerinden uzaktan eğitim imkânları,• Okul/kurumun sahip olmadığı teknolojik araçlar• Personelin ve öğrencilerin teknoloji kullanım kapasiteleri,• Personelin ve öğrencilerin sahip olduğu teknolojik araçlar,• Teknoloji alanındaki gelişmeler• Teknolojinin eğitimde kullanımı
Çevresel Etkenler	
<ul style="list-style-type: none">• Hava ve su kirlenmesi,• Toprak yapısı,• Bitki örtüsü,• Doğal kaynakların korunması için yapılan çalışmalar,• Çevrede yoğunluk gösteren hastalıklar,• Doğal afetler	

GZFT Analizi

Tablo25. GZFT Analizi

İç Çevre		Dış Çevre	
Güçlü yönler	Zayıf yönler	Fırsatlar	Tehditler
<p>Hazır bulunuşluluk seviyesi yüksek olan grupta yer almaları</p> <p>Deneyimli olmaları</p> <p>Çok çeşitli iş alanlarına sahip olmaları</p> <p>Ulaşım kolaylığı</p> <p>İhtiyacı karşılayabili olmaları</p> <p>Okul için gerekli olan kaynağı sağlanabilmesi</p> <p>Toplam kaliteye önem veriyor olması</p> <p>İletişim ve yazışmalarda teknolojik donanımın etkin kullanılıyor olması</p>	<p>Aşırı özgüvenli çocukları n sayısının fazla olması</p> <p>Kurum kültürünün bir kısım personel tarafından yeterince benimsenmemesi</p> <p>Velilerine eğitim öğretimi şlerine karşı istekleri.</p> <p>Okulun çok katlı olması</p> <p>Teknolojik ürünlerin maliyeti olması.</p> <p>Giderlerin çok olması</p> <p>Kurum Personelinin bir kısmının gelişime (teknolojik, mesleki yeterlilik) kolay uyma sağlamaması</p> <p>İletişim sürecinde velilerin iletişime araçlarını yeterince kullanmaması</p>	<p>Eğitim Öğretim ile ilgili varolan bütün kanunlar</p> <p>Milli Eğitim Şura Kararları</p> <p>TÜBİTAK Vizyon 2023</p> <p>Eğitim ve İnsan Kaynakları Raporları</p> <p>Bakanlık faaliyet alanları ile ilgili tüm projeler</p> <p>Kurum Kuruluş , STK ve hayırseverlerin yardımları</p> <p>Sosyal sorumluluk projelerinin uygulanıyor olması</p> <p>Teknolojik alt yapının tamamlanmış olması</p> <p>Anayasa , kanun yönetmelik , genelgeler ve yönergeler gereği yönetiliyor olması</p> <p>Okulun çevre düzenlemesi yapılmış olması</p>	<p>Mahalli hizmetçi eğitim katılımları özendirici bir sistemin olmaması</p> <p>Kurum finansal kaynaklarının yeterince olmaması Velilerin ekonomik durumunun düşük seviyede olması</p> <p>Öğrenci sağlığı ve güvenliği eğitimleri</p> <p>Kurumun çalışma alanları olarak fiziksel mekan (spor salonu, sergi alanı ve atölyelerin olmaması)</p> <p>5018 Sayılı Kamu Mali Yönetimi ve Kontrol Kanunu</p>

Tespit ve İhtiyaçların Belirlenmesi

Tablo26:Tespitlerveİhtiyaçlar

DURUM ANALİZİ AŞAMALARI	TESPİTLER/SORUN ALANLARI	İHTİYAÇLAR/GELİŞİM ALANLARI
Uygulanmakta Olan Stratejik Planın Değerlendirilmesi	<ul style="list-style-type: none"> Hedeflerin paydaş beklentilerini tam olarak ifade edecek şekilde ihtiyaçları karşılayacak sayıda olmaması 	<ul style="list-style-type: none"> Hedeflerin, stratejik planda yer alan analizler tamamı değerlendirilerek, içerik ve sayı bakımından iyileştirilmesi
Mevzuat Analizi	<ul style="list-style-type: none"> Özel sektör kuruluşları, üniversiteler ve yerel kuruluşları ile işbirliği gerektiren çalışmalarında, kurum ve kuruluşların mevzuat farklılığından kaynaklanan sorunlar 	<ul style="list-style-type: none"> Özel sektör, üniversite ve yerel kuruluşlarla düzenlenen protokollerde mevzuatla birlikte kurumun mevcut durumu ve kuruluş politikalarının birlikte değerlendirilmesi
Üst Politika Belgeleri Analizi*		<ul style="list-style-type: none"> Stratejik Plan Hazırlama, Performans Programı ve Faaliyet Raporu Hazırlama, Stratejik Yönetim Süreci ile ilgili işlemler
Paydaş Analizi	<ul style="list-style-type: none"> Paydaşların çeşitliliği ve paydaş kitlesinin nicelik büyüklüğü, İdarenin sorumluluk ve yetki alanı dışındaki paydaş beklentilerinin bulunması 	<ul style="list-style-type: none"> Paydaşlarının idareye beklentilerinin faaliyet alanlarıyla uyum sağlanmalı, plan döneminde kurumsal faaliyetler hakkında paydaşlara düzenli bilgilendirme yapılması
İnsan Kaynakları Yetkinlik Analizi	<ul style="list-style-type: none"> Ulaşılabilir imkânlar ve doğalkoşullar nedeniyle öğretmenlerin il merkezine yerleşimlerinin zorlaşması 	<ul style="list-style-type: none"> Atama ve yer değiştirme döneminde daha az tercih edilen ilçelerde öğretmenlere yönelik sosyal/kültürel faaliyetlere, motivasyon çalışmalarında hafif önem verilmesi
Kurum Kültürü Analizi	<ul style="list-style-type: none"> Stratejik Yönetimde Süreci ilçe işlemlerini koordine edecek, nitelikli personelin sayısının artırılması 	<ul style="list-style-type: none"> Merkez ve mahallî hizmetçi eğitim faaliyetleri ilçe Stratejik Yönetim Süreci işlemlerini koordine edecek personel sayısının artırılması
Fiziki Kaynak Analizi		<ul style="list-style-type: none"> Kurumumuz bünyesinde yürütülen proje çalışmalarında öğrenci ve öğretmenlerin taşınması için ulaşım araç tahsis edilmesi
Teknoloji ve Bilişim Altyapısı Analizi		<ul style="list-style-type: none"> Yerel istatistik sisteminin etkin şekilde kullanılması için gerekli yazılım ve donatıların yapılması
Mali Kaynak Analizi	<ul style="list-style-type: none"> Öngörülemeyen nedenlerden dolayı bütçede kesinti ihtimalinin yapılması 	<ul style="list-style-type: none"> Harcama planlamalarında mali kaynaklardan meydana gelecek öngörülemez değişikliklerin dikkate alınması

GELECEĞEBAKIŞ

Misyon

Prof.İhsan Koz İlkokulumisyonumuz en modern koşullardaveenyeni yöntemlerle, bilgivebeceridüzeyleriyüksek, sorumluluksahibi, araştıran, sorgulayan, sağlıklısosyaliletişimilişkilerikurabilen, çevreyeveçevresorunlarınaduyarlı, millikültürdeğerlerinebağlı, Atatürk ilkeveinkılâplarınıbenimseyen, Türkçeyidoğruveetkilikullanan, demokratikyaşamıveinsanhaklarınıözümsemişvesonraki eğitimbasamağınahazırbireyleryetiştirmektedir.

VİZYON

Atatürk' ünçizdiğiaydınlıkoyda, çağdaşuygarlığınenüstdüzeyiniyakalamış, milletiniveülkesini seven, kültüreldeğerlerinesahipçıkan, bilimveteknolojiyiözümseyen, memleketin her köşesindeve her alandaiyibirvatandaş; evrenselinsanyetiştirenbirokulolmak.

TEMELDEĞERLER

- Milli ve Manevi Değerler
- Yasalara Saygı
- Akılcılık
- Çağdaşlık
- İşbirliği ve Bilgi Paylaşımı
- Demokratik Sorun Çözme Yöntemleri
- Eleştirel Düşünme
- Fırsat Eşitliği
- Kaliteli Hizmet
- Stratejik Yönetim Süreci
- Araştırma ve Geliştirme
- Evrensel Değerler
- Kişisel ve Mesleki Gelişim
- Üretkenlik
- İletişimYöntemlerinin Geliştirilmesi

AMAÇ, HEDEF VE PERFORMANS GÖSTERGESİ İLE STRATEJİLERİN BELİRLENMESİ

Tablo-16 Stratejik Amaçlar, Hedefler

AMAÇ1(A1)	Öğrencilerin eğitim öğretime etkin katılımlarıyla donanımlı olarak bir üst öğrenime geçişi sağlanacaktır.
Hedef1.1(H1.1)	Öğrenme kayıpları önleyici çalışmalar yapılarak azaltılacaktır
AMAÇ2(A2)	Öğrencilere medeniyetimizin ve insanlığın ortak değerleriyle çağın gereklerine uygun bilgi, beceri, tutum ve davranışlar kazandırılacaktır.
Hedef2.1(H2.1)	Öğrencilere evrensel değerler, sağlıklı yaşam ve çevre bilinci duyarlılığı kazandırılacaktır
AMAÇ3(A3)	Eğitim ortamlarının fiziki imkânları geliştirilecektir.
Hedef3.1(H3.1)	Temel eğitimde okulların niteliğini arttıracak uygulama ve çalışmalara yer verilecektir.
AMAÇ 4(A4)	Temel eğitimde öğrencilerin kaliteli eğitime erişimleri fırsat eşitliği temelinde artırılarak bilişsel, duyuşsalvefiziksel olarak çok yönlü gelişimleri sağlanacak ve temel hayat becerilerini edinmiş öğrenciler yetiştirilecektir.
Hedef 4.1 (H4.1)	Öğrencilerin bilimsel, kültürel, sanatsal, sportif ve toplum hizmeti alanlarında ders dışı etkinliklere katılım oranı artırılacaktır.

StratejikHedefler, PerformansGöstergeleri,Stratejiler

Amaç1(A1)Öğrencilerin eğitim öğretime etkin katılımlarıyla donanımlı olarak bir üst öğrenime geçişi sağlanacaktır.

Hedef1.1(H1.1)Öğrenme kayıpları önleyici çalışmalar yapılarak azaltılacaktır.

HEDEFE İLİŞKİN GÖSTERGELER				
Sıra	Gösterge	Mevcut(2023)	Hedef(2028)	Sorumlu Birim
PG1.1.1	İlkokullarda Yetiştirme Programına (İYEP) dâhil olan öğrencilerin Türkçe dersi kazanımlarına ulaşma oranı (%)	%100	%100	Öğretmenler Kurulu
PG1.1.2	İlkokullarda Yetiştirme Programına dâhil olan öğrencilerin matematik dersi kazanımlarına ulaşma oranı (%)	%100	%100	Öğretmenler Kurulu
PG1.1.3	20 gün ve üzeri özürsüz devamsızlık yapan öğrenci oranı (%)	%06	%03	Öğretmenler Kurulu
PG1.1.4	20 gün ve üzeri özürlü devamsızlık yapan öğrenci oranı (%)	%1	%1	Öğretmenler Kurulu

A1	Öğrencilerin eğitim öğretime etkin katılımlarıyla donanımlı olarak bir üst öğrenime geçişi sağlanacaktır.									
H1.1	Öğrenme kayıpları önleyici çalışmalar yapılarak azaltılacaktır.									
Performans Göstergeleri	Hedefe Etkisi(%)	2023 (MEVCUT)	2024	2025	2026	2027	2028	izleme Sıklığı	Raporlama Sıklığı	
PG1.1.1	%40	%90	%92	%94	%96	%98	%100	6 ay	6 ay	
PG1.1.2	%40	%80	%85	%90	%92	%95	%100	6 ay	6 ay	
PG1.1.3	%10	%3	%2.5	%2	%1.5	%1.3	%1	6 ay	6 ay	
PG1.1.4	%10	%2	%1.5	%1.2	%1	%1	%1	6 ay	6 ay	
SorumluBirim	Öğretmenler Kurulu									
İşb.Yap. Birim(ler)	Zümre Öğretmenler Kurulu									
Riskler	Velilere ulaşamaması,Veli izni alınamaması									
Stratejiler	<p>S1.Öğrencilerin Türkçe dersindeki eksikleri tespit edilerek İYEP aracılığıyla akademik yeterliklerinin artırılması sağlanacaktır.</p> <p>S2.Öğrencilerin matematik derslerindeki eksikleri tespit edilerek İYEP aracılığıyla akademik yeterliklerinin artırılması sağlanacaktır.</p> <p>S3.İYEP içerikleri öğrencinin hazır bulunuşluk seviyesi dikkate alınarak hazırlanacaktır</p> <p>S4.Öğrencilerin devamsızlık nedenleri tespit edilerek devamsızlığa neden olan etmenler giderilecektir</p> <p>S.5.Dijital platformlar aracılığıyla öğrencilerin tamamlayıcı ve destekleyici eğitim almaları sağlanacaktır.</p> <p>S.6.İYEP'in ders içeriklerine katkı sağlayacak etkinlik, okuma vb aktivitelerin zenginleştirilmesi sağlanacaktır.</p>									
MaliyetTahmini	0									
Tespitler	Okulumuzda mazeretsiz devamsızlık oranı düşüktür ve öğrenci devamsızlığı sıkı şekilde takip edilmektedir.									
İhtiyaçlar	Okul-Aile işbirliğinin geliştirilmesi Veli eğitimleri									

Amaç2(A2)Öğrencilere medeniyetimizin ve insanlığın ortak değerleriyle çağın gereklerine uygun bilgi, beceri, tutum ve davranışlar kazandırılacaktır.

Hedef(H.1)Öğrencilere evrensel değerler, sağlıklı yaşam ve çevre bilinci duyarlılığı kazandırılacaktır.

HEDEFEİLİŞKİNGÖSTERGELER				
Sıra	Gösterge	Mevcut(2023)	Hedef(2028)	SorumluBirim
PG2.1	Öğrenci başına okunan kitap sayısı	10	20	Öğretmenler Kurulu
PG2.2	Sağlıklı ve dengeli beslenme ile ilgili verilen eğitim sayısı	1	5	Öğretmenler Kurulu
PG2.3	Sağlıklı ve dengeli beslenme ile ilgili verilen eğitime katılan öğrenci sayısı	320	480	Öğretmenler Kurulu
PG2.4	Çevre bilincinin artırılmasına yönelik verilen eğitim sayısı	1	5	Öğretmenler Kurulu
PG2.5	Çevre bilincinin artırılmasına yönelik verilen eğitimlere katılan öğrenci sayısı	320	480	Öğretmenler Kurulu
PG2.6	Nezaket kurallarına yönelik yapılan etkinlik sayısı	1	5	Öğretmenler Kurulu
PG2.7	Nezaket kurallarına yönelik yapılan etkinliklere katılan öğrenci sayısı	320	480	Öğretmenler Kurulu

A2	Öğrencilere medeniyetimizin ve insanlığın ortak değerleriyle çağın gereklerine uygun bilgi, beceri, tutum ve davranışlar kazandırılacaktır.									
H2.1	Öğrencilere evrensel değerler, sağlıklı yaşam ve çevre bilinci duyarlılığı kazandırılacaktır.									
Performans Göstergeleri	Hedef Etkisi (%)	2023 (MEVCUT)	2024	2025	2026	2027	2028	İzleme Sıklığı	Raporlama Sıklığı	
PG2.1	%20	10	14	18	22	26	30	6 ay	6 ay	
PG2.2	%15	1	1	2	3	4	5	6 ay	6 ay	
PG2.3	%10	320	480	490	500	510	520	6 ay	6 ay	
PG2.4	%15	1	1	2	3	4	5	6 ay	6 ay	
PG2.5	%15	320	480	490	500	510	520	6 ay	6 ay	
PG2.6	%15	1	1	2	3	4	5	6 ay	6 ay	
PG2.7	%10	320	480	490	500	510	520	6 ay	6 ay	
Sorumlu Birim	Öğretmenler Kurulu									
İşb. Yap. Birim(ler)	Zümre Öğretmenler Kurulu									
Riskler	Eğitim verecek personel yetersizliği									
Stratejiler	<p>S1.Okul kütüphanesi zenginleştirilecek, öğrencilerin kütüphaneden yararlanması sağlanacaktır.</p> <p>S2.Türkçe dersinde ders saatinin bir bölümü okumaya ayrılacak ve okul müdürlüğüne planlanan zamanlarda okuma etkinlikleri düzenlenecektir.</p> <p>S3. Serbest etkinlikler saati, öğrencilerin sanatsal, sportif ve kültürel faaliyetlere katılım sağlayacağı şekilde düzenlenecektir.</p> <p>S4. Öğrencilere sağlıklı ve dengeli beslenmelerine yönelik bilgilendirme eğitimleri ve etkinlikler yapılacaktır.</p> <p>S5. Öğrencilerin çevre bilincinin artırılmasına yönelik etkinlikler yapılacaktır.</p> <p>S6. Öğrencilere, nezaket ve görgü kuralları konusunda eğitimler verilerek konuya ilişkin etkinlikler düzenlenecektir.</p>									
Maliyet Tahmini	25.000 TL (bu rakamı ben yükselttim)									
Tespitler	Etkinliklerle ilgili alan yeterli düzeydedir.									
İhtiyaçlar	Kurumlarla işbirliği, eğitim faaliyetlerinde uzman desteği									

Amaç3(A3)Eđitim ortamlarının fiziki imkânları geliřtirilecektir.

Hedef3.1(H3.1)Temel eđitimde okulların niteliđini arttıracak uygulama ve çalıřmalara yer verilecektir.

HEDEFEİLİŐKİNGÖSTERGELER				
Sıra	Gösterge	Mevcut (2023)	Hedef (2028)	SorumluBirim
PG3.1.1	İyileřtirilen fiziki mekân (derslikler, spor salonu, kütüphaneler, atölyeler vb.) sayısı.	%30	%100	Ticaret İlkokulu Müdürlüđü

A3	Eđitim ortamlarının fiziki imkânları geliřtirilecektir.									
H3.1	Temel eđitimde okulların niteliđini arttıracak uygulama ve alıřmalara yer verilecektir.									
PerformansGösterge leri	Hedefe Etkisi(%)	2023 (MEVCUT)	2024	2025	2026	2027	2028	İzlemeSıkl ıđı	RaporlamaSık lıđı	
PG3.1	%100	%45	%55	%60	%75	%88	%100	6 ay	6 ay	
SorumluBirim	Okul Müdürlüđü									
İřb.Yap. Birim(ler)	İle Milli Eđitim Müdürlüđü									
Riskler	Okul bütesinin yerel imkanlarının kısıtlı olması.									
Stratejiler	S1. Fiziki mekânların iyileřtirilmesi için kamu idareleri, belediyeler ve işverenlerle iş birlikleri yapılacaktır. S2. Atölye ve laboratuvarların iyileřtirilmesi için sektör ile iş birlikleri yapılacaktır.									
MaliyetTahmini	700,000 TL (bu rakamı ben yükselttim)									
Tespitler	Fiziki imkanlarımız büyük ölçüde yeterli düzeydedir.									
İhtiyalar	Mali destek ve işbirliđi sağlanmalıdır.									

Amaç4(A4) Temel eğitimde öğrencilerin kaliteli eğitime erişimleri fırsat eşitliği temelinde artırılarak bilişsel, duyuşsal ve fiziksel olarak çok yönlü gelişimleri sağlanacak ve temel hayat becerilerini edinmiş öğrenciler yetiştirilecektir.

Hedef4.1(H 4.1) Öğrencilerin bilimsel, kültürel, sanatsal, sportif ve toplum hizmeti alanlarında ders dışı etkinliklere katılım oranı artırılacaktır.

HEDEFEİLİŞKİNGÖSTERGELER				
Sıra	Gösterge	Mevcut(2023)	Hedef(2028)	SorumluBirim
PG4.1	PG.1.1 Okulda bir eğitim ve öğretim döneminde bilimsel, kültürel, sanatsal ve sportif alanlarda en az bir faaliyete katılan öğrenci oranı (%)	%70	%100	Öğretmenler Kurulu
PG4.1	PG.1.2 Bir eğitim ve öğretim yılında en az iki sosyal sorumluluk ve toplum hizmeti çalışmalarına katılan öğrenci oranı (%)	%75	%100	Öğretmenler Kurulu
PG4.1	PG.1.3 Bir eğitim ve öğretim yılında yerel, ulusal ve uluslararası proje, yarışma vb. etkinliklere katılan öğrenci oranı (%)	%70	%100	Öğretmenler Kurulu
PG 4.1	PG.1.4 Okulda bir eğitim ve öğretim yılında geleneksel çocuk oyunları alt başlığında en az bir faaliyete katılan öğrenci oranı (%)	%30	%100	Öğretmenler Kurulu
PG 4.1	PG.1.5Okulda bir eğitim ve öğretim yılında geleneksel çocuk oyunlarına yönelik olarak düzenlenen alan/mekân sayısı.	2	10	Öğretmenler Kurulu

A4	Eđitim ve öğretim faaliyetlerinde ortaya çıkan sorunları yeni yöntemlerle çözüme ulaştırmak. Okul öğrencilerine yönelik kaliteli eğitim hizmeti sunmak.									
H1.1	Öğrencilerimizin sosyal ve duyuşsal gereksinimlerini karşılamak üzere her eğitim-öğretim kademesinde en az 1 kurs katılımlarını sağlamak									
Performans Göstergeleri	Hedef Etkisi(%)	2023 (MEVCUT)	2024	2025	2026	2027	2028	İzleme Sıklığı	Raporlama Sıklığı	
PG4.1	% 20	%60	%70	%77	%85	%90	%100	6ay	6ay	
PG4.1	%20	%75	%75	%80	%80	%80	%90	6ay	6ay	
PG4.1	%20	%58	%79	%80	%90	%95	%100	6ay	6ay	
PG 4.1	%20	%80	%85	%90	%92	%98	%100	6ay	6ay	
PG 4.1	%20	2	4	6	8	9	10	6ay	6ay	
Sorumlu Birim	Öğretmenler Kurulu									
İşb.Yap.Birim(ler)	İlçe Milli Eğitim Müdürlüğü, Halk Eğitim Müdürlüğü, Üniversiteler, Belediyeler									
Riskler	Eđitimcilerin yerel ve ulusal düzeyde yürütülen çalışmalara gönüllü olarak yeterli destek vermemesi Sosyal, kültürel ve sportif faaliyetlerle ilgili veri toplanamaması									
Stratejiler	<p>S1. Her bir öğrencinin bir kulüp faaliyetinde aktif olarak yer alması sağlanarak kulüp faaliyetlerinin etkinliği artırılacaktır.</p> <p>S2. Öğrencilerin seviyelerine uygun olarak toplumsal sorunların çözümüne katkı sağlamak ve farkındalık oluşturmak amacıyla afet ve acil durum, çevre, eğitim, spor, kültür ve turizm, sağlık ve sosyal hizmetler alanlarında toplum hizmeti faaliyetlerine katılımları artırılacaktır.</p> <p>S3. Okul bünyesinde yarışmalar düzenlenecektir.</p> <p>S4. Diğer kurum ve kuruluşlarla iş birliği içerisinde yürütülen bilimsel, sosyal, kültürel, sanatsal ve sportif alanlardaki faaliyetler artırılacaktır.</p> <p>S5. Okul bahçeleri çocukların geleneksel oyunlarla vakit geçirmelerini sağlayacak ve gelişimlerini destekleyecek şekilde etkin olarak kullanılacaktır.</p> <p>S6. Okul bünyesinde etkinlikler düzenlenecektir.</p> <p>S7. Öğrencilerin yerel, ulusal ve uluslararası proje ve yarışmalara katılmaları teşvik edilecektir.</p> <p>S8. E-okul sisteminde bulunan sosyal etkinlik modülünde gerçekleştirilen etkinlikler işlenecektir.</p> <p>S9. Okul bahçeleri geleneksel çocuk oyunlarına yönelik düzenlenecektir.</p> <p>S10. Öğrenci seviyesi ve öğretim programı kazanımlarına uygun olarak geleneksel çocuk oyunları ders içi etkinliklerde kullanılacaktır.</p> <p>S11. Eğitim- öğretim yılı içerisinde okullarda geleneksel çocuk oyunları şenliği yapılacaktır.</p> <p><u>S.12.4.Sınıfların yılsonu mezuniyet programı düzenlenecektir.</u></p>									
Maliyet Tahmini	300000 (bu rakam ben yüksetim)									

Tespitler	<p>“Başarı” kavramından önce yalnızca akademik başarıları tartışılmaktadır. Sosyal faaliyetlerde yalnızca belirli öğrenciler görev almaktadır.</p> <p>Gönüllü öğretmenlere düşen iş yükü artmakta ve bu durum bıkkınlığa sebep olmaktadır.</p> <p>Öğrenci velileri, sosyal faaliyetlerin her birinin belirli maliyete sahip olacağı şeklinde yanlış kanıya sahiptir.</p>
İhtiyaçlar	<p>Her öğrencinin katılım sağlayabileceği şekilde sosyal faaliyetler düzenlemek</p> <p>Okuma ve yazma becerileri ile ilgili çalışmaların tüm sınıf seviyelerine yayılması</p> <p>Anne, baba ve çocukların birlikte etkinliklere katılım sağlayabileceği çalışmalar.</p>

Maliyetlendirme

Tahmini Kaynaklar Analizinden yararlanılarak kurumumuzun 5 yıllık hedeflerine ulaşılabilmesi için planlanan faaliyetlerin tahmini maliyet analizi yapılmıştır.

Tablo17:Tahmini Maliyetler(TL)

	Planın 1.Yılı	Planın 2. Yılı	Planın 3. Yılı	Planın 4. Yılı	Planın 5.Yılı	Toplam Maliyet
A1	0	0	0	0	0	0
H1.1	0	0	0	0	0	0
A2	0	0	0	0	0	0
H2.1	20000	12500	15000	18000	20000	75500
A3	0	0	0	0	0	0
H3.1	500000	100000	150000	150000	200000	700000
A4	0	0	0	0	0	0
H4.1	300000	150000	200000	200000	250000	1050000
GenelYönetim Giderleri	75000	30000	35000	40000	45000	175000
TOPLAM	745000	292500	400000	480000	505000	2000500

Not: Buradaki kırmızı rakamlar yükseltilmiştir.

İzleme ve Değerlendirme

Müdürlüğümüzün 2019-2023 Stratejik Planı İzleme ve Değerlendirme sürecini ifade eden İzleme ve Değerlendirme Modeli hazırlanmıştır. Müdürlüğümüzün Stratejik Plan İzleme- Değerlendirme çalışmaları eğitim-öğretim yılı çalışma takvimi de dikkate alınarak 6 aylık ve 1 yıllık sürelerde gerçekleştirilecektir. 6 aylık sürelerde rapor hazırlanacak ve değerlendirme toplantısı düzenlenecektir. İzleme-değerlendirme raporu, istenildiğinde İlçe Milli Eğitim Müdürlüğü'ne gönderilecektir. Ayrıca ilçemizin Mülki İdari Amirine sunulacaktır. 1 yıllık izleme-değerlendirme çalışmaları, Stratejik Planımızda yer alan hedeflerin yıllık düzeyde ifade edildiği Performans Programı ve yılsonunda gerçekleşme düzeylerinin belirlendiği Faaliyet Raporu hazırlanarak yapılacaktır.

Şekil 3: İzleme ve Değerlendirme Süreci



EKLER: